

Overdonderd door het aantal reacties op een enkel artikel (Basisvaardigheden - Bestandsbeheer in Windows) voel ik mij een beetje genoodzaakt hiermee verder te gaan:

# Basisvaardigheden

## Bestandsbeheer extra in Windows

Jan Chris Klein Essink

jan.chris@pvcf.nl

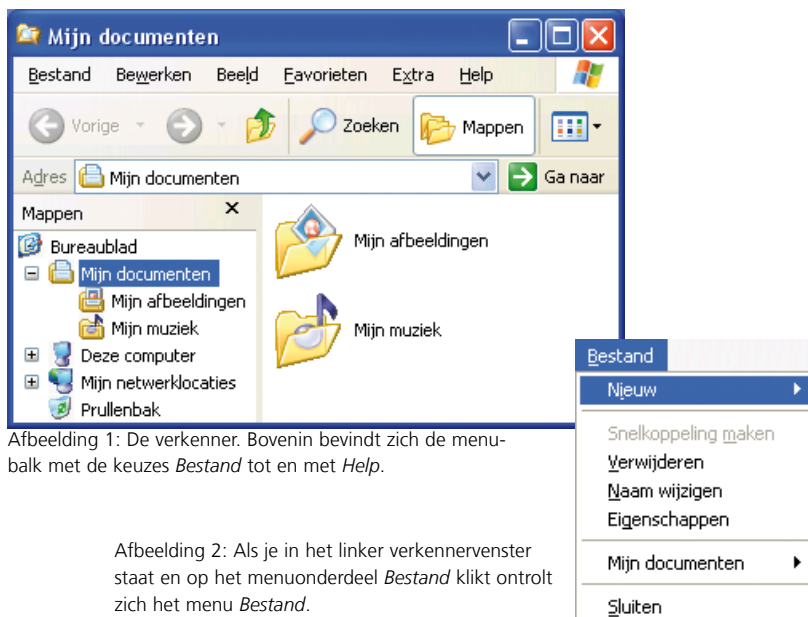
In de vorige aflevering heb ik iets verteld over het werken met de verkenner, het bestandsbeheer. In deze aflevering ga ik vertellen hoe je de verkenner zoveel mogelijk naar je hand kunt zetten zodat deze nog beter doet wat JIJ wilt. Ik begin mijn verhaal met de verkenner van Windows XP, ik eindig met de verkenner in Windows 7. Dit alleen maar om aan te geven dat er niet zoveel verandert met iedere nieuwe versie van Windows, je moet alleen soms op een andere plek zoeken.

### De menubalk

De manier om de verkenner aan te passen is via de opties in de menubalk. Ik bespreek kort de (vele) mogelijkheden die het menu biedt, jij moet vervolgens de verkenner zo aanpassen dat jij er het beste mee omgaat. Want ook hier geldt: Er is geen beste manier om de verkenner in te stellen, er is alleen een manier waarmee jij het beste met de verkenner om kunt gaan.

### Het menu Bestand

Als je de verkenner start vanuit het startmenu kom je heel vertrouwd in de map "Mijn documenten". Linksboven staat het menu onderwerp *Bestand*.

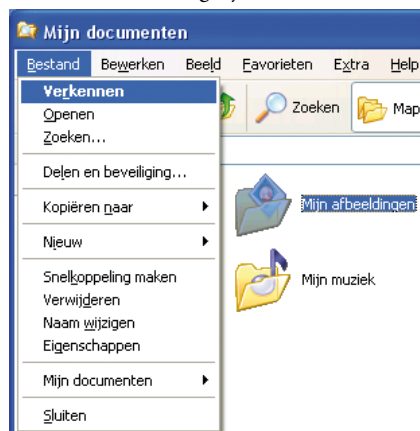


Afbeelding 1: De verkenner. Bovenin bevindt zich de menubalk met de keuzes *Bestand* tot en met *Help*.

Afbeelding 2: Als je in het linker venster staat en op het menuonderdeel *Bestand* klikt ontrolt zich het menu *Bestand*.

Tot zover nog geen schokkende dingen. Echter, Windows denkt met je mee (zonder ondertoon). Dit zijn de mogelijkheden als je in het linker venster op *Mijn documenten* staat en op het menuonderdeel *bestand* klikt.

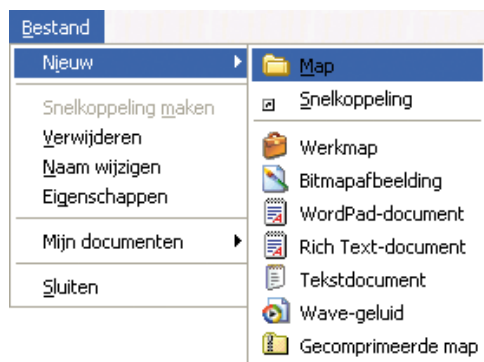
Sta je in het rechter venster op *Mijn afbeeldingen* en klik je op het menuonderdeel *bestand* dan krijg je een aantal extra opties. Dit is een (positief) voorbeeld van de wijze waarop Windows met je meedenkt: De map *mijn afbeeldingen* is een gesloten map, en daarmee kun je andere dingen doen, en dus worden die mogelijkheden in het menu geboden.



Afbeelding 3: Als je in het rechter venster op een map staat en op het menuonderdeel *Bestand* klikt ontrolt zich een heel ander menu *Bestand*.

Deze flexibiliteit van Windows is mooi, maar betekent wel dat ik soms plaatjes laat zien (of handelingen beschrijf) die jullie niet na kunnen doen, domweg omdat een verkeerd onderdeel van de verkenner geactiveerd was.

Sommige menuonderdelen hebben een klein driehoekje naast de naam. Daar hoort een submenu bij. Bijvoorbeeld naast *Nieuw* staat een driehoekje. Als je daarop klikt krijg je te zien wat je zoal nieuw kunt maken: Een map, maar ook een bestand, bijvoorbeeld een tekstdocument. Ook hier denkt Windows mee. Als je Microsoft Office hebt geïnstalleerd dan verschijnen ook de ondersteunde documenten, zoals een nieuw Word document, in het submenu.



Afbeelding 4: Een driehoekje naast een menuonderdeel, zoals bij Nieuw, betekent dat er nog een submenu is.

Om niet al te veel af te dwalen: Met het menuonderdeel *Bestand* krijg je toegang tot de onderdelen *een nieuw bestand of map maken of verwijderen*. Afhankelijk van de plaats waar vandaan je het menu opent kan het zijn dat je extra mogelijkheden krijgt, maar deze hebben allemaal te maken met bestanden. Zoals standaard in Windows is het onderste onderdeel van het meest linker menuonderdeel het afsluiten van de toepassing, in dit geval dus de Verkenner.

### Het menu Bewerken

Het menu *Bewerken* is klein maar fijn. Het biedt de mogelijkheden om bestanden te kopiëren en te verplaatsen, het eigenlijke bestandsbeheer dus. In het menu staan ook de sneltoetsen vermeld: bijvoorbeeld <Ctrl+C> om te kopiëren. Dat betekent dat je de Control toets (Ctrl) moet indrukken - en vasthouden - en vervolgens de letter c een keer moet indrukken. Dan onthoudt Windows dat, maar doet verder niets. Als je nu met de verkenner naar een andere locatie op je computer gaat en weer op *Bewerken* klikt zul je zien dat het onderdeel *Plakken* niet langer grijs is maar ook zwart. Je kunt dus de gekopieerde onderdelen gaan plakken op de plaats waar je nu staat. Als je op deze locatie kiest voor kopiëren “vergeet” Windows de eerdere kopieeropdracht en onthoudt de nieuwe. Als je kiest voor *Plakken* gaat Windows pas aan het werk, de geselecteerde onderdelen worden gekopieerd.

Fijn extra is de mogelijkheid *Ongedaan maken*. Het overkomt iedereen wel eens dat een map of bestand per ongeluk met de muis verplaatst wordt. Zeker als je een bestand verplaatst is dat heel vervelend, je hebt soms geen idee waar het gebleven is. Eenvoudig in het menu *Bewerken* kiezen voor *Ongedaan maken*, of beter nog, de sneltoets <Ctrl+Z> uit het hoofd leren en gebruiken, en de verplaatste bestanden komen weer terug waar ze waren.

**LET OP 1:** Dat ongedaan maken geldt niet tot in de eeuwigheid, na een paar andere handelingen verdwijnt de mogelijkheid om een specifieke handeling ongedaan te maken uit het geheugen, om plaats te maken voor latere handelingen.

**LET OP 2:** Als je een bestand overschrijft (maar daar wordt meestal navraag naar gedaan) is dat bestand met ongedaan

maken niet meer te herstellen. Het is ook niet in de prullenbak te vinden. Het is weg.



Afbeelding 5: Het menu bewerken, hier vindt het echte bestandsbeheer plaats.

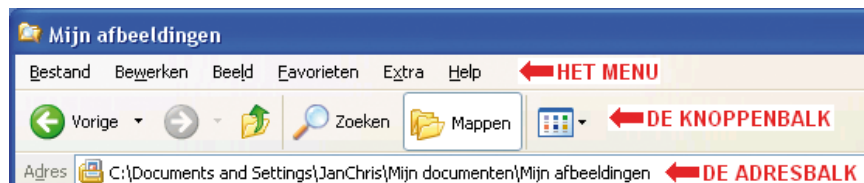
### Het menu Beeld

In de vorige aflevering van bestandsbewerking heb ik al even stilgestaan bij het menu *Beeld*. Hier kun je precies (nou ja, binnen marges) regelen hoe de verkenner er uit gaat zien. Standaard zie je de werkbalken (het bovenste deel van het venster met de knoppen en de adresbalk) de Explorer-balk (linker venster, met de mappen, of naar keuze zoeken, favorieten of geschiedenis) en de mapinhoud (rechts).

Onderin kun je een statusbalk weergeven met daarin nadere gegevens. Wat die gegevens zijn hangt af van de plaats waar je in de computer bent en wat je doet.



Afbeelding 6: Het menu Beeld bepaalt hoe de verkenner eruit ziet.



Afbeelding 7: De indeling van de werkbalken.

De knoppenbalk en de adresbalk kun je weghalen door in het submenu *Werkbalken* het vinkje weg te halen voor achtereenvolgens *Standaardknoppen* en *Adresbalk*. Het vinkje weghalen (of plaatsen) doe je gewoon door met de linkermuisknop te klikken op de tekst (Standaardknoppen of Adresbalk).

Met de optie *Aanpassen* kun je extra knoppen aan de knoppenbalk toevoegen, of bestaande knoppen verwijderen. De optie scheidingsruimte zet een vertikaal streepje tussen twee knoppen.

Met de tekstopties kun je er voor kiezen om al dan niet een toelichtende tekst te laten verschijnen als je met de muis boven een knop zweeft, of zelfs de tekst permanent in beeld te laten komen.



Afbeelding 8: Het submenu werkbalken.



Afbeelding 9: De mogelijkheden om de knoppenbalk aan je eigen wensen aan te pakken.

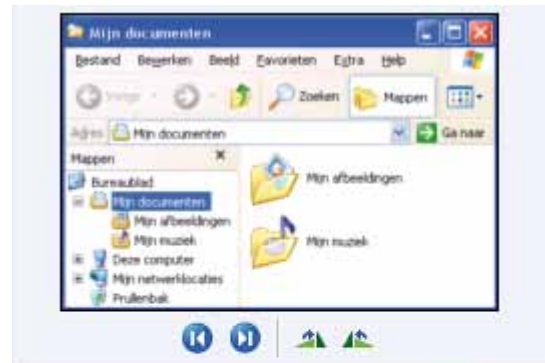
Met het submenu *Explorer-balk* kun je instellen hoe de linker kant van de verkenner er uit moet zien. *Zoeken* en *Mappen* is al bekend van de knoppenbalk, maar je kunt hier ook kiezen voor *Favorieten* en *Geschiedenis*.



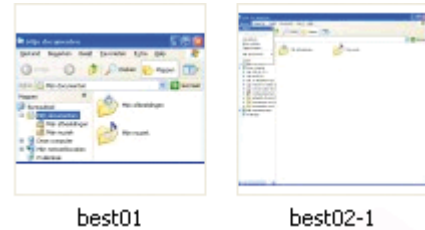
Afbeelding 10: Het submenu Explorer-balk.

Windows zou Windows niet zijn als er niet een aangepaste keuze mogelijkheid zou kunnen komen in het menu *beeld*. Als je een locatie selecteert die Windows herkent als opslag van afbeeldingen dan is een van de weergave opties filmstrip. Standaard zijn de weergaves *Miniatuurweergaven*, *Tegels*, *Pictogrammen*, *Lijst* en *Details*.

De details die je te zien krijgt kun je (uiteeraard) helemaal zelf instellen. Standaard worden *naam*, *grootte*, *type* en *wijzigingsdatum* weergegeven, bij *details* weergegeven kun je zelf kiezen welke details je wilt weergeven. Niet ieder detail is bij ieder bestand relevant, een foto heeft geen bitverwerkingssnelheid, een muziekje geen cameramodel.



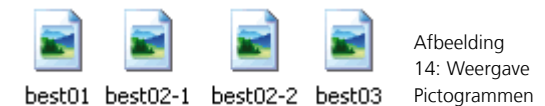
Afbeelding 11: Weergave Filmstrip. Miniaturen, en 1 grote afbeelding



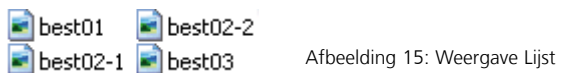
Afbeelding 12: Weergave Miniatuurweergaven.



Afbeelding 13: Weergave Tegels



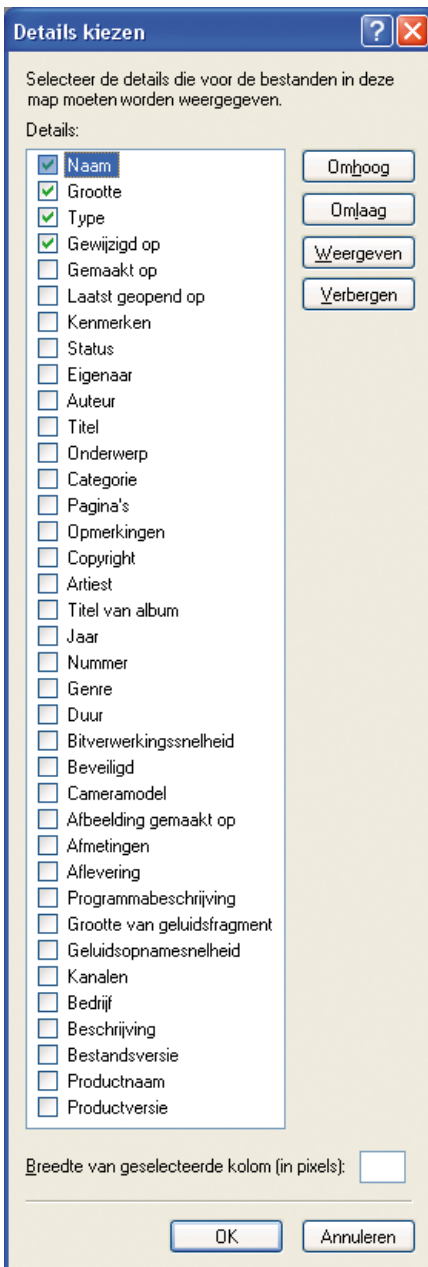
Afbeelding 14: Weergave Pictogrammen



Afbeelding 15: Weergave Lijst

Naam	Gro...	Type	Gewijzigd op
best01	43 kB	TIF-afbeelding	15-11-2009 13:21
best02-1	85 kB	TIF-afbeelding	15-11-2009 14:00
best02-2	48 kB	TIF-afbeelding	15-11-2009 13:28
best03	46 kB	TIF-afbeelding	15-11-2009 13:25

Afbeelding 16: Weergave Details



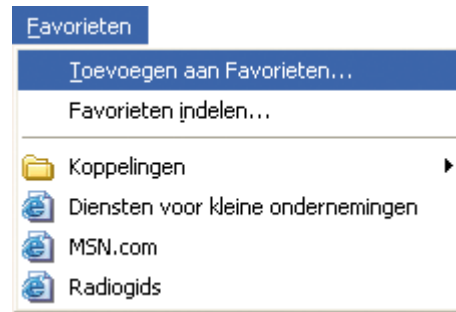
Afbeelding 17: Maak een zinvolle keuze uit de mogelijke details.

### Het menu Favorieten

Aan het menu *Favorieten* zie je de overeenkomsten tussen de verkenner (in het Engels: Explorer) en de internet browser Internet Explorer. Beide bezitten het onderdeel *Favorieten*. Favorieten in de verkenner zijn gewone verwijzingen naar locaties op je computer. Stel dat je op de D: schijf een map hebt staan genaamd foto, en in die map een submap vakantie2009. Als je die submap opent en vervolgens in het menu Favorieten klikt op Toevoegen aan Favorieten dan wordt er een koppeling toegevoegd naar die map. Dan kun je die foto's in het vervolg zonder zoeken terugvinden.

**LET OP:** Deze Favorieten zijn dezelfde als de Favorieten van de Internet Explorer. Als je in de Internet Explorer op deze

Favoriet klikt verlaat je het internet, en de Internet Explorer, en ga je met de verkenner naar deze map.

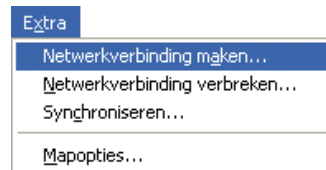


Afbeelding 18: Het menu Favorieten wordt gedeeld met de Internet Explorer.

### Het menu Extra

In het menu kun je hele leuke dingen doen.

Je kunt hier netwerkverbindingen maken en nadere opties voor de verkenner instellen.



Afbeelding 19: Het menu extra geeft de mogelijkheid netwerkverbindingen aan de computer toe te voegen en nadere instellingen voor de verkenner te maken.

### Netwerkverbinding maken

Als je een netwerk hebt kun je een schijfletter toekennen aan een netwerklocatie.

Je kunt een vrije schijfletter toekennen aan de netwerkmap. Standaard begint Windows bij de Z:.

Als er in je netwerk een computer voorkomt die A2500 heet (dat is bij mij toevallig het geval) die een gedeelde map heeft die gedeeld heet (ik ben een voorstander van duidelijke namen) dan kun je bij map invullen:

\\A2500\Gedeeld\.

Als laatste moet je nog bedenken of je het vinkje bij *Opnieuw verbinding maken bij aanmelden*. Laat je het vinkje staan dan wordt er bij het opstarten geprobeerd een verbinding met de andere computer in het netwerk staat. Als die computer aanstaat wordt de verbinding opgebouwd, staat die computer uit dan krijg je een foutmelding.

Als het gelukt is kun je verbindingen maken met een andere computer door in de verkenner op de schijfletter te klikken (dus bijvoorbeeld de Z:). De bedoeling is dat het geen verschil maakt of je op je eigen computer bezig bent, of op een computer in het netwerk.

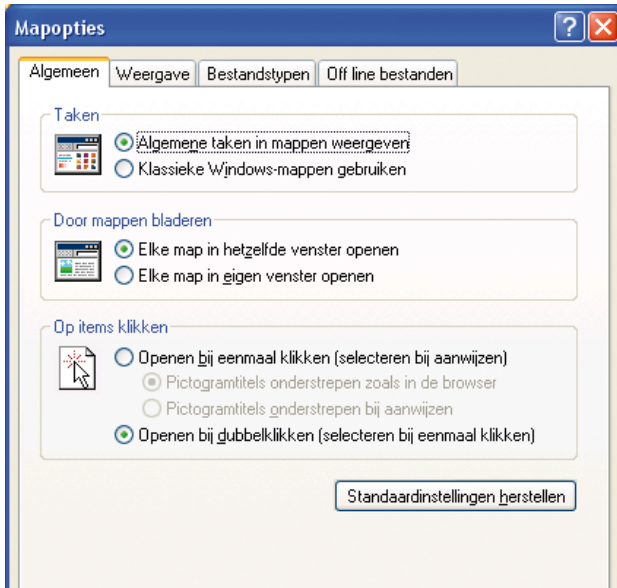


Afbeelding 20: Met netwerkverbinding maken kun je je computer met zijn omgeving samenvoegen.

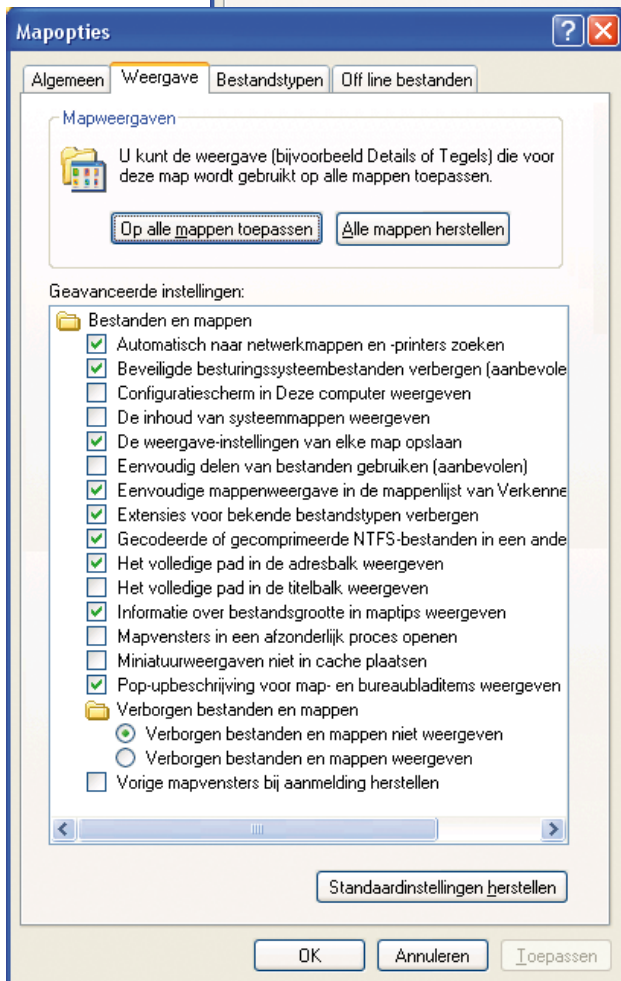
### Mapopties Algemeen

De Mapopties zijn onderverdeeld in 4 tabbladen, het meest interessant zijn *Algemeen* en *Weergave*.

Bij *Taken* kun je weergeven of je in de linker verkenner helft een taakvenster wilt zien, of gewoon de vertrouwde mappenstructuur (of wat je maar hebt ingesteld bij de Explorer-balk.



Afbeelding 21: Algemeen Mapopties.



Afbeelding 22: Je kunt de verkenner (bijna) precies zeggen wat je wilt zien, en wat niet.

Iedere nieuwe map kan in een eigen venster geopend worden, maar standaard is dat iedere map die je opent in hetzelfde venster geopend wordt. Verder kun je aangeven dat onderdelen bij één keer klikken al geopend moeten worden.

### Mapopties Weergave

Bij de *Weergave* kun je gedetailleerd aangeven welke bestanden je wilt zien. Hier kun je aangeven dat je verborgen bestanden wilt zien (standaard staat deze optie op niet weergeven).

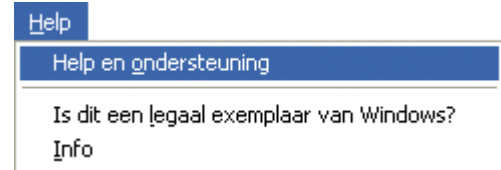
Als je dan nog bestanden mist kun je het vinkje bij *Beveiligde besturingssysteembestanden verbergen* weghalen. Dan loop je wel het risico ongemerkt belangrijke bestanden te wissen, dus bezint eer ge begint.

Als je het vinkje laat staan bij *De weergave instellingen van elke map opslaan* kun je iedere map een eigen uiterlijk geven.

Ik wil overal de details zien, dus ik haal het vinkje weg.

### Het menu Help

In het menu *Help* kun je help opvragen, en nadere informatie krijgen over Windows en de computer

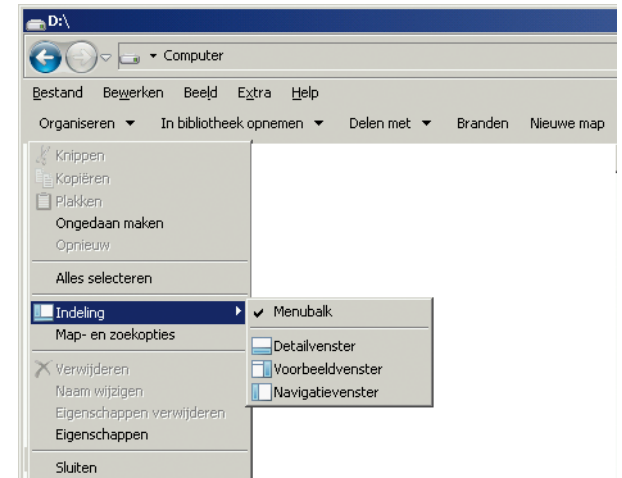


Afbeelding 23: In het menu *Help* kun je controleren of je Windows legaal is (ja toch) en kun je nadere informatie krijgen over de Windows versie en de geïnstalleerde Service packs die je draait.

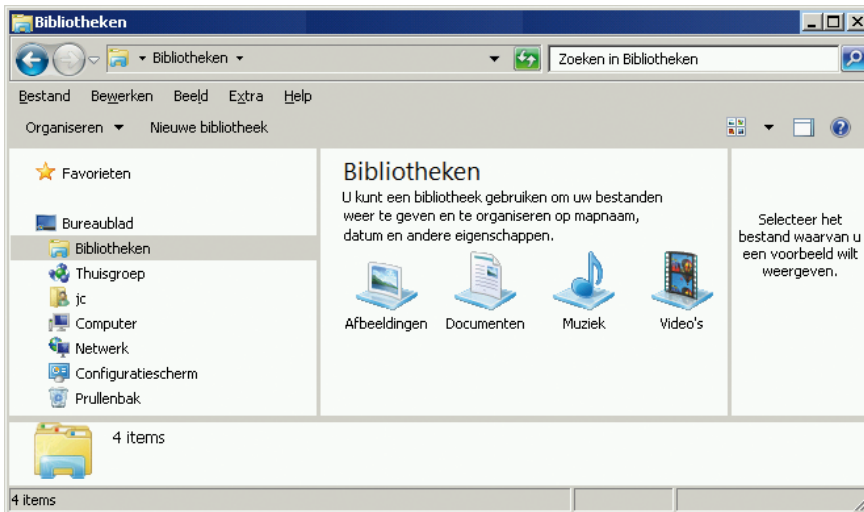
### Windows 7

We kunnen er niet omheen, er is een nieuwe Windowsversie, Windows 7. De grote vraag is natuurlijk of alles daar nu zo heel erg anders is dan bij Windows XP. Mijn antwoord: Neen. Schakel de menubalk in (Onder *Organiseren* een vinkje zetten bij *Indeling | Menubalk*, gewoon aanklikken).

Daarmee krijg je de menubalk zoals die ook bij eerdere



Afbeelding 24: Onder *Organiseren* kun je de Menubalk inschakelen.



Afbeelding 25: En dan houd je een vertrouwde verkenner over, zonder de grote knoppen, maar met een voorbeeldvenster (rec)

Windowsversies aanwezig was, en kun je de Verkenner weer naar je eigen smaak indelen. Nieuw zijn voornamelijk de *Bibliotheken*, het centrale verzamelpunt voor je bestanden, en de *Thuisgroep*, je eigen vertrouwde netwerklocaties.

### Windows 7: Details en Mapopties

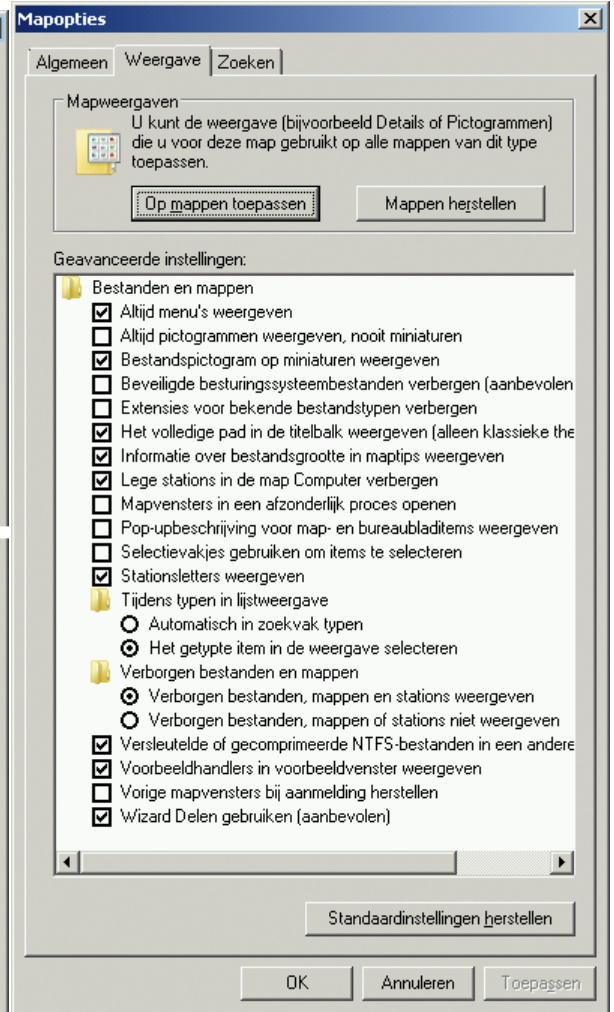
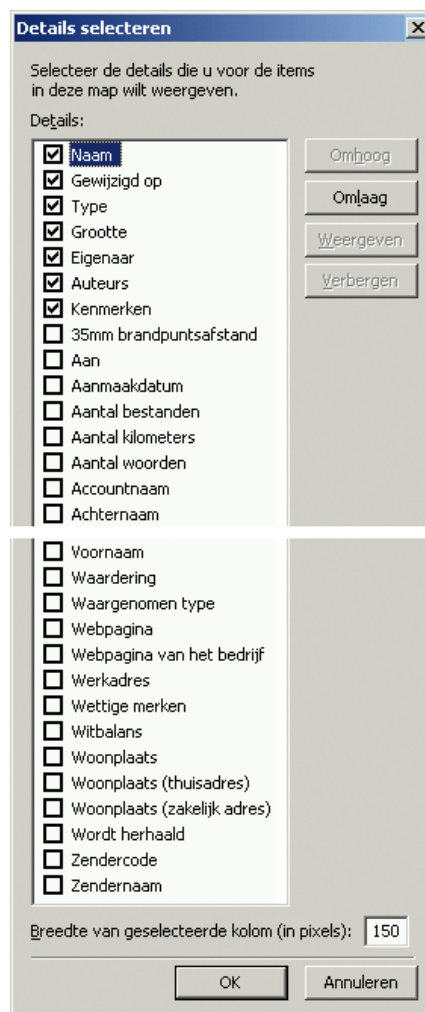
Toegegeven, er zijn wat meer details om uit te kiezen (ik laat alleen het eerste en laatste scherm zien, het zijn er ongeveer 300). De mapopties zijn niet zo enorm uitgebreid, een leuk nieuw onderdeel is de mogelijkheid stationsletters te verbergen van lege stations.

### Conclusie

Ik heb geprobeerd je een inzicht te geven in de vele mogelijkheden van (alleen al) de Windows verkenner.

Het is minder dan de vorige keer de bedoeling dat je dit van voor tot achter nadoet. Het is bedoeld om je te laten zien dat er heel veel mogelijkheden zijn, maar die zijn afhankelijk van de wijze waarop je de Verkenner instelt, en de plaats waar je bent.

OPROEP: Ik wil best meer basis artikelen schrijven, maar dan heb ik wel jullie input nodig voor interessante onderwerpen. Laat wat van je horen!



### Bestandsbeheer met de verkenner

**Aanvulling op het artikel in de vorige CE. Zet het bestandsbeheer naar je hand.**

Afbeelding 26 & 27: Onder Windows 7 is uiteindelijk niet veel veranderd aan de verkenner. Het overzicht van de mogelijke mapopties is compleet, de weergegeven details zijn maar een fractie van de mogelijke details.